

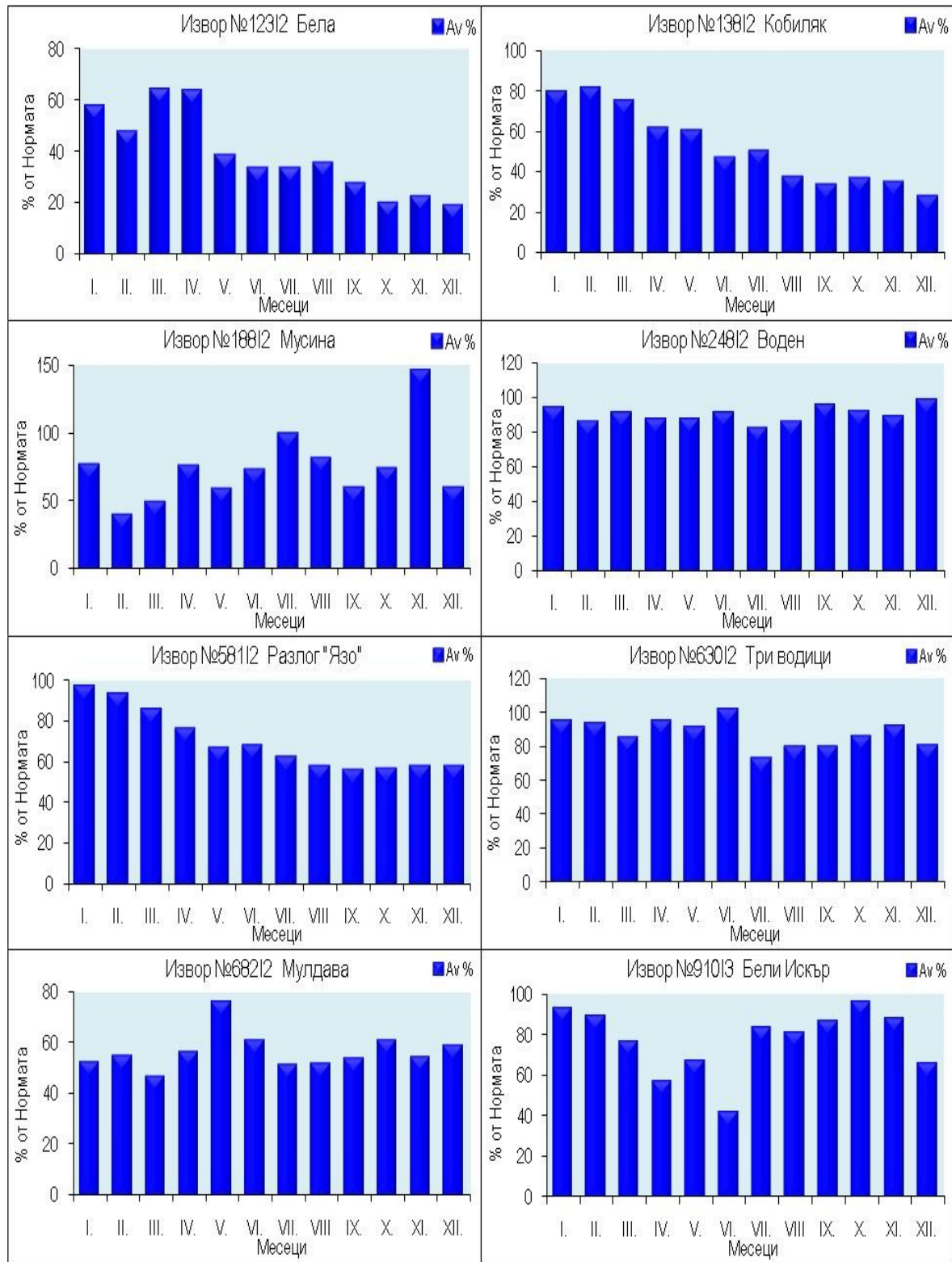
* Състоянието на подземните води през 2011 г.

През изминалата година беше установено голямо пространствено разнообразие и много по-добре изразена тенденция на спадане в изменението на водните ресурси. Тенденцията беше регистрирана при 74 наблюдателни пункта или в около 73% от случаите, представлящи различни басейни с подземни води. Не беше установена добре изразена тенденция на изменение в 2% от случаите.

През годината максимални стойности на дебита на изворите бяха регистрирани в периода март – юни и януари, но най-често през май. Превишението на максималните месечни стойности на дебита спрямо съответните средни стойности на месечните максимуми е от 101 до 559%. Преобладаващи положителни отклонения бяха регистрирани в Чепински карстов басейн и в басейна на Башдерменска синклинала (Странджански район). Най-големи (от 208 до 559%) бяха отклоненията на дебита през юни – август и октомври (в много редки случаи през януари – март) в басейните на Тетевенска антиклинала и Златна Панега, в Ловешко-Търновски, Котленски, части от Разложки и от Настан-Триградски карстов басейн, както и в басейните на Башдерменска и Стойловска синклинала (Странджански район). Преобладаващи максимални месечни стойности на дебита под средните стойности на месечните максимуми бяха регистрирани в басейните на северното бедро на Белоградчишка антиклинала, платото Пъстрината и Златна Панега, в Градешнишко-Владимировски, Искрецки, Милановски, Ловешко-Търновски, Нишавски и в част от Разложки карстов басейн, както и в част от басейна на Стойловска синклинала.

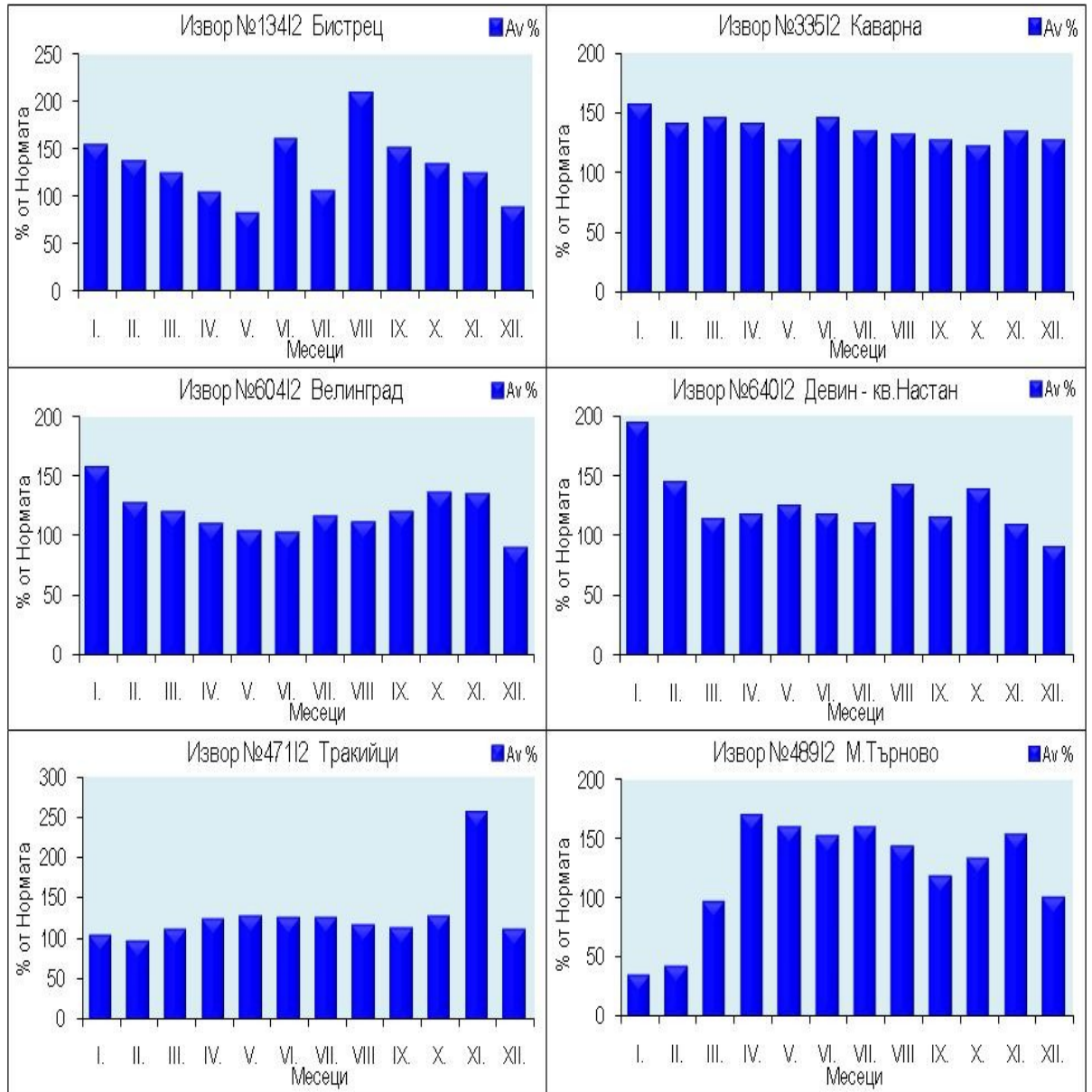
Минимални стойности на дебита бяха регистрирани в периода септември – декември, но най-често през декември. Преобладаващ брой случаи на минимални месечни стойности на дебита, които превишават средните стойности на месечните минимума, бяха регистрирани в Бистрец-Мътнишки, Гоцеделчевски (Струмска част) и Чепински карстов басейн, както и в басейна на Башдерменска синклинала. Преобладаващ брой случаи на минимални месечни стойности на дебита, които не превишават средните стойности на месечните минимума, бяха установени в басейните на северното бедро на Белоградчишка и Преславска антиклинала, в басейна Златна Панега, в Градешнишко-Владимировски, Искрецки, Милановски, Нишавски, Ловешко-Търновски и Котленски карстов басейн.

През по-голямата част на годината, в 83% от наблюдаваните басейни с подземни води, средномесечните стойности на дебита бяха под съответните месечни норми с отклонения от 3 до 99%. Преобладаващ брой случаи на средномесечни стойности на дебита, непревишаващи месечните норми, бяха установени в басейна на северното бедро на Белоградчишка антиклинала, в част от Бистрец-Мътнишки, Градешнишко-Владимировски, Нишавски, Искрецки, Милановски и Ловешко-Търновски карстов басейн, в барем-аптски и малм-валанжски водоносен комплекс на Североизточна България, в басейна Голо бърдо, в част от Разложки, Перушица–Огняновски и Куклен–Добростански карстов басейн, в част от басейна на Стойловска синклинала, както и в басейна на студени пукнатинни води в Рило-Пирински район (фиг. 1а).



Фиг.1а. Отклонения на средномесечните стойности на дебита, непревишаващи нормите (в %)

Преобладаващ брой случаи на средномесечни стойности на дебита, превишаващи съответните месечни норми (със 103 до 249%), бяха регистрирани в част от Бистрец-Мътнишки карстов басейн, в сарматски водоносен хоризонт на Североизточна България, в Чепински и част от Настан-Триградски карстов басейн, както и в басейните на Башдерменска и част от Стойловска синклинала (фиг. 16).

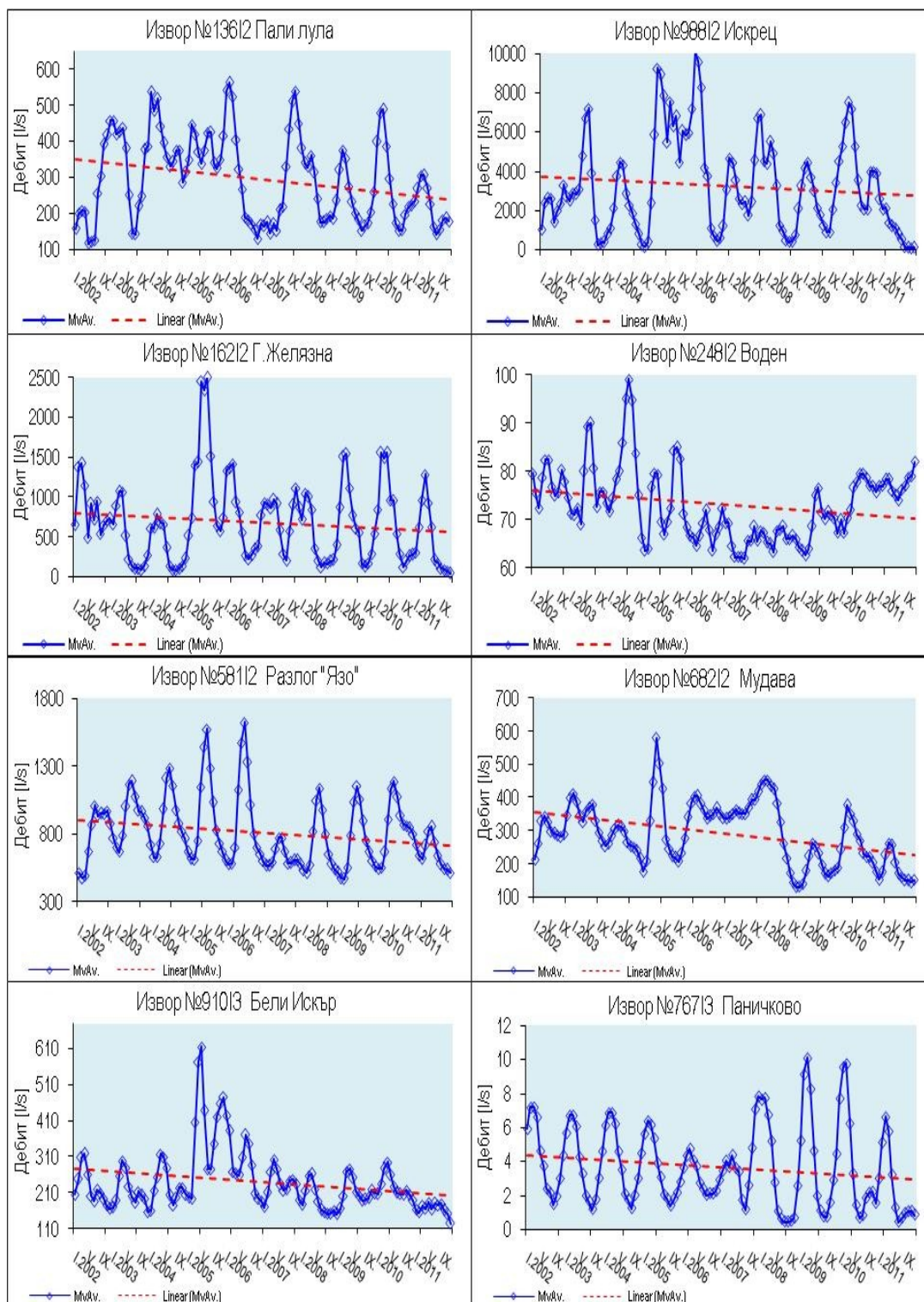


Фиг.16. Отклонения на средномесечните стойности на дебита, превишаващи нормите (в %)

В изменението на дебита на изворите в периода 2002 – 2011 г. бяха установени много добре изразени отрицателни тенденции в около 41% от наблюдаваните басейни с подземни води. Такива бяха тенденциите в басейна на платото Пъстрината, в Градешнишко-Владимировски,

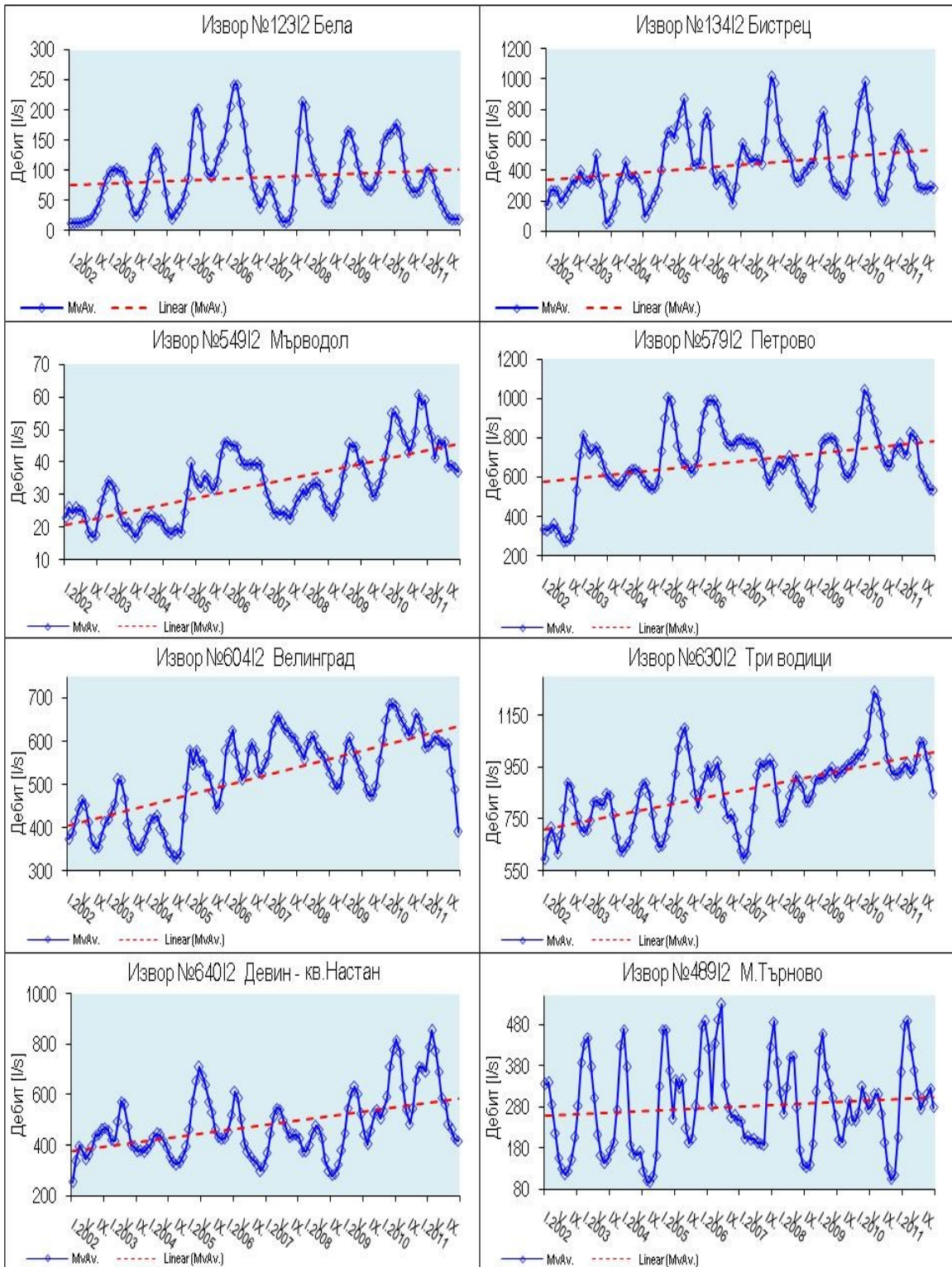
Нишавски, Искрецки, част от Разложки и Куклен-Добростански карстов басейн, в басейните Златна Панега, на Тетевенска антиклинала и масива Голо бърдо, в барем-аптски и малм-валанжски водоносен комплекс на Североизточна България, както и в басейните на студени пукнатинни води в Рило-Пирински и Източнородопски район (фиг. 2а).

За същия годишен период в 38% от наблюдаваните басейни с подземни води бяха установени добре изразени положителни тенденции на дебита. Такива тенденции се проявиха в басейните на еверното бедро на Белоградчишка и Преславска антиклинала, в част от Бистрец-Мътнишки,



Фиг. 2а. Отрицателни тенденции на дебита на изворите (2002 – 2011 г.)

Етрополски, Скавашишки, Бобошево-Мърводолски, Гоцделчевски (Струмска част), Чепински, Перушица-Огняновски и част от Настан-Триградски карстов басейн, както и в басейните на Башдерменска и част от Стойловска синклинала (фиг. 2б).



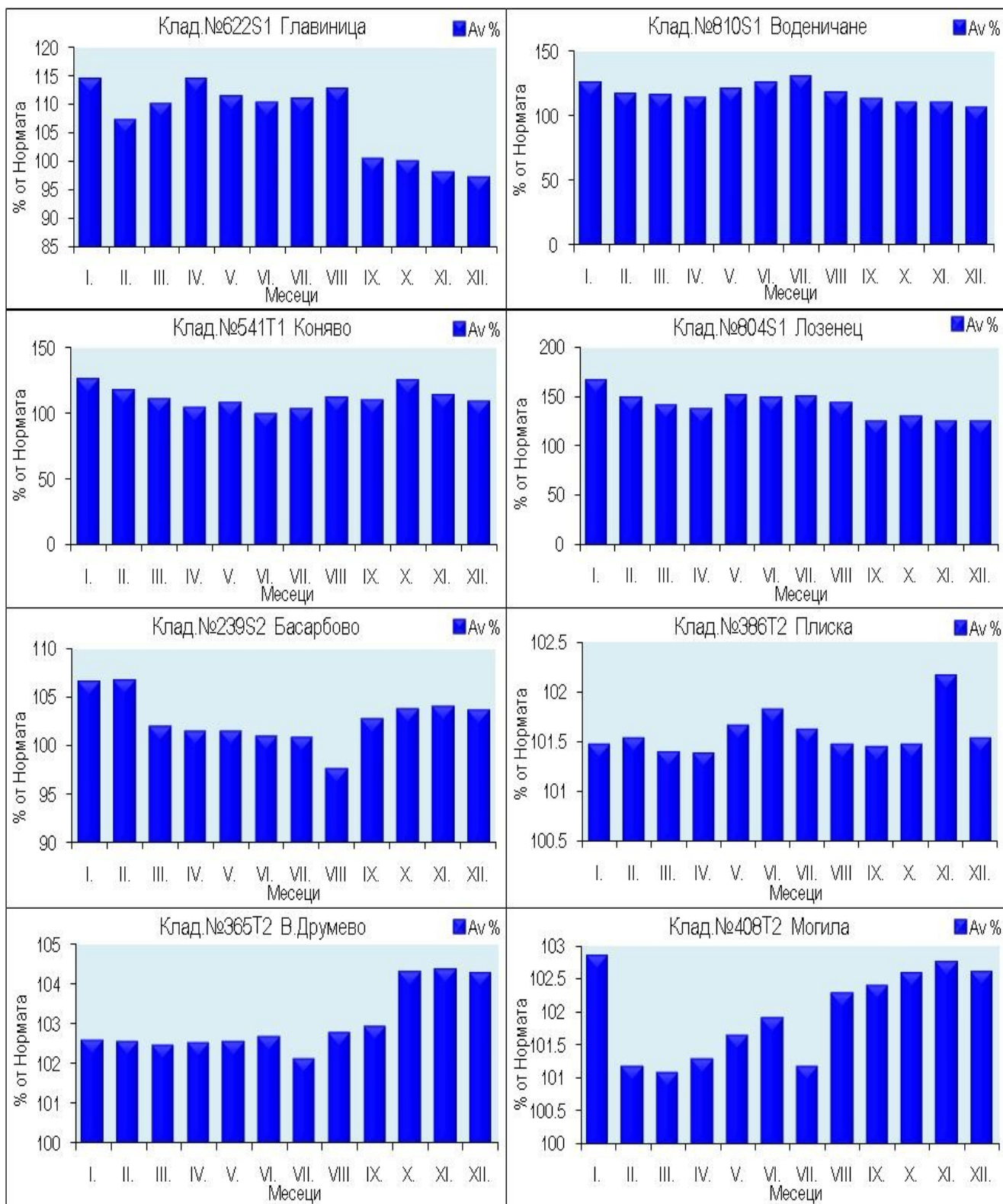
Фиг.26. Положителни тенденции на дебита на изворите (2002 – 2011 г.)

Без добре изразени тенденции на изменение за периода 2002 – 2011 година е дебитът на изворите в около 21% от наблюдаваните случаи, съответно в част от Бистрец-Мътнишки, Милановски, Ловешко-Търновски, Котленски, части от Разложки и Настан-Триградски карстов басейн, както и в част от басейна на Стойловска синклинала.

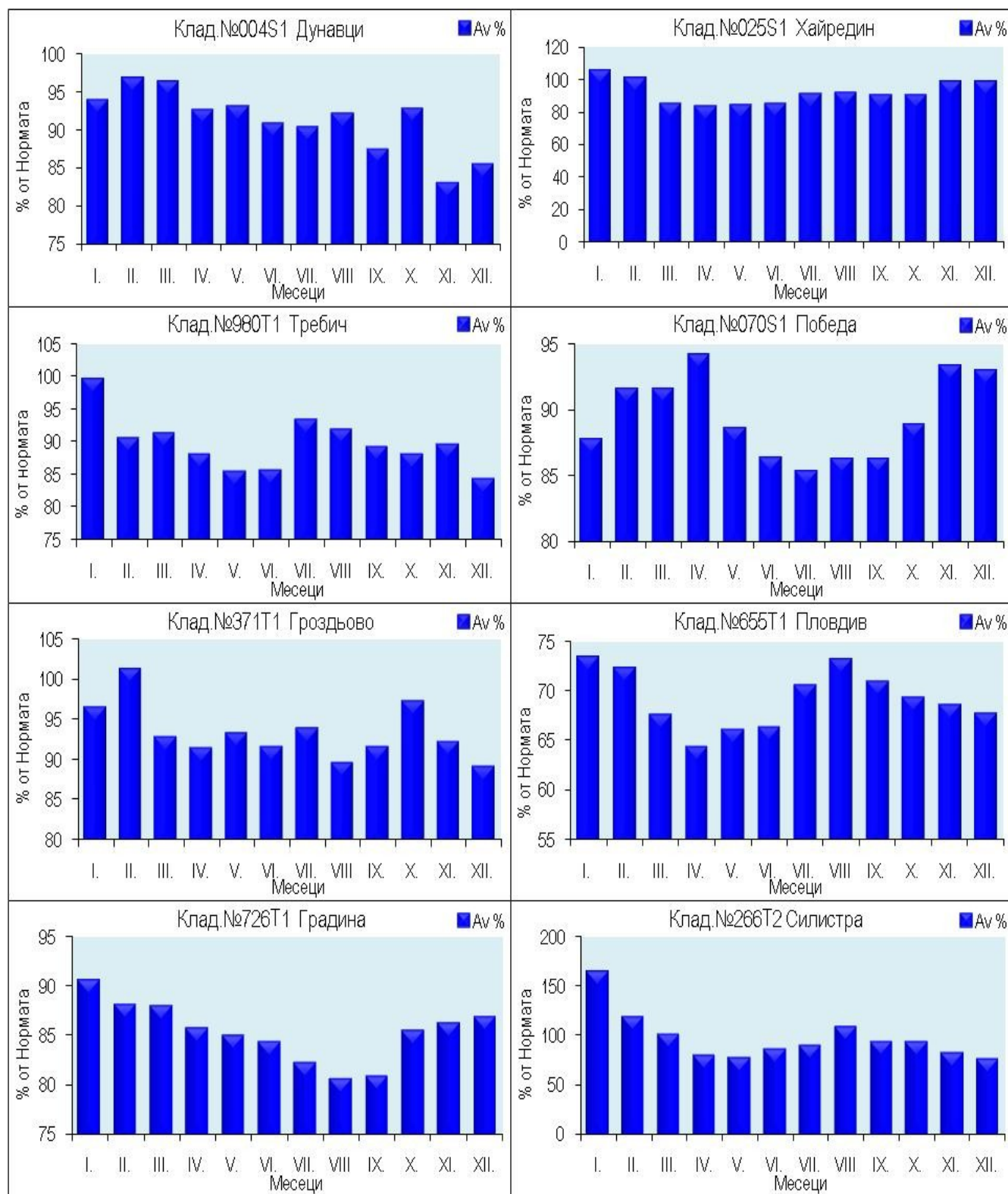
През годината беше установено голямо пространствено разнообразие на вариациите на водните нива в кладенците спрямо съответните месечни норми и средномногогодишни месечни стойности и много по-добре изразена тенденция на спадане, регистрирана в 45 наблюдателни пункта или в 67% от наблюдаваните случаи.

Максимални стойности на водните нива бяха регистрирани през първата половина на годината в периода януари – май, но най-често през януари. Преобладаващи положителни отклонения от нормите (от 101 до 277% и само в терасата на река Русокастренска по-големи) бяха установени на изолирани места в терасите на реките Марица и Тунджа, в Кюстендилска, Дупнишка и Сливенска котловина, както и в локални зони на барем-аптски водоносен комплекс на Североизточна България. Близки до нормите, но предимно положителни, са отклоненията на средномесечните водни нива в малм-валанжски водоносен комплекс на същия район на страната (фиг. 3а).

Минимални стойности на водните нива бяха регистрирани в периода септември – декември, но най-често през декември. Преобладаващи отклонения (от 31 до 99%) на средномесечните стойности на нивата, които не превишаваха съответните месечни норми, бяха регистрирани в терасите на реките Дунав и всички нейни притоци, Камчия, Места, Марица и Тунджа, в Софийска, Кюстендилска, Карловска и Казанлъшка котловина, на места в Горнотракийска низина и в барем-аптски водоносен комплекс на Североизточна България (фиг. 3б).



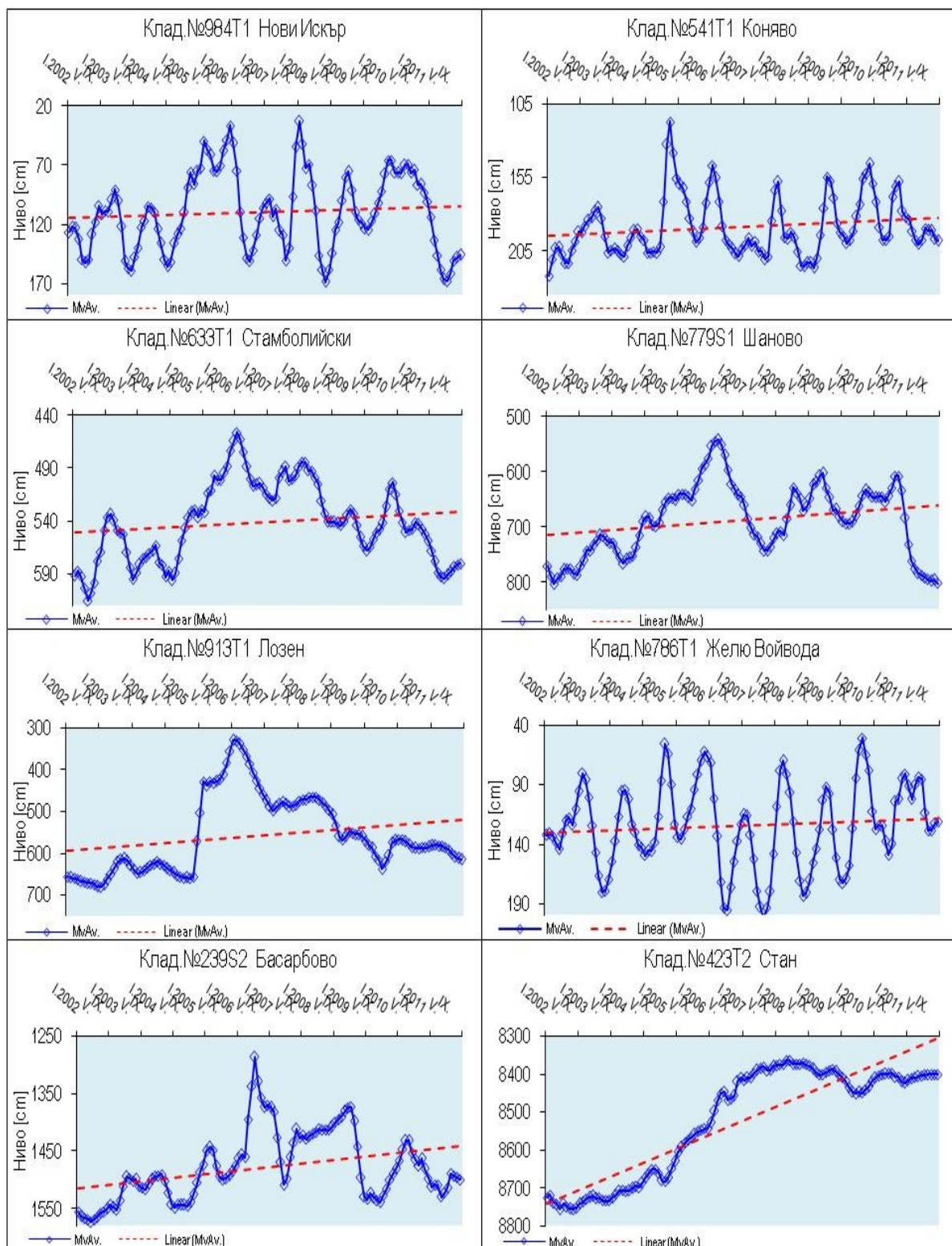
Фиг.3а. Отклонения на средномесечните стойности на водните нива, превишаващи нормите (в %)



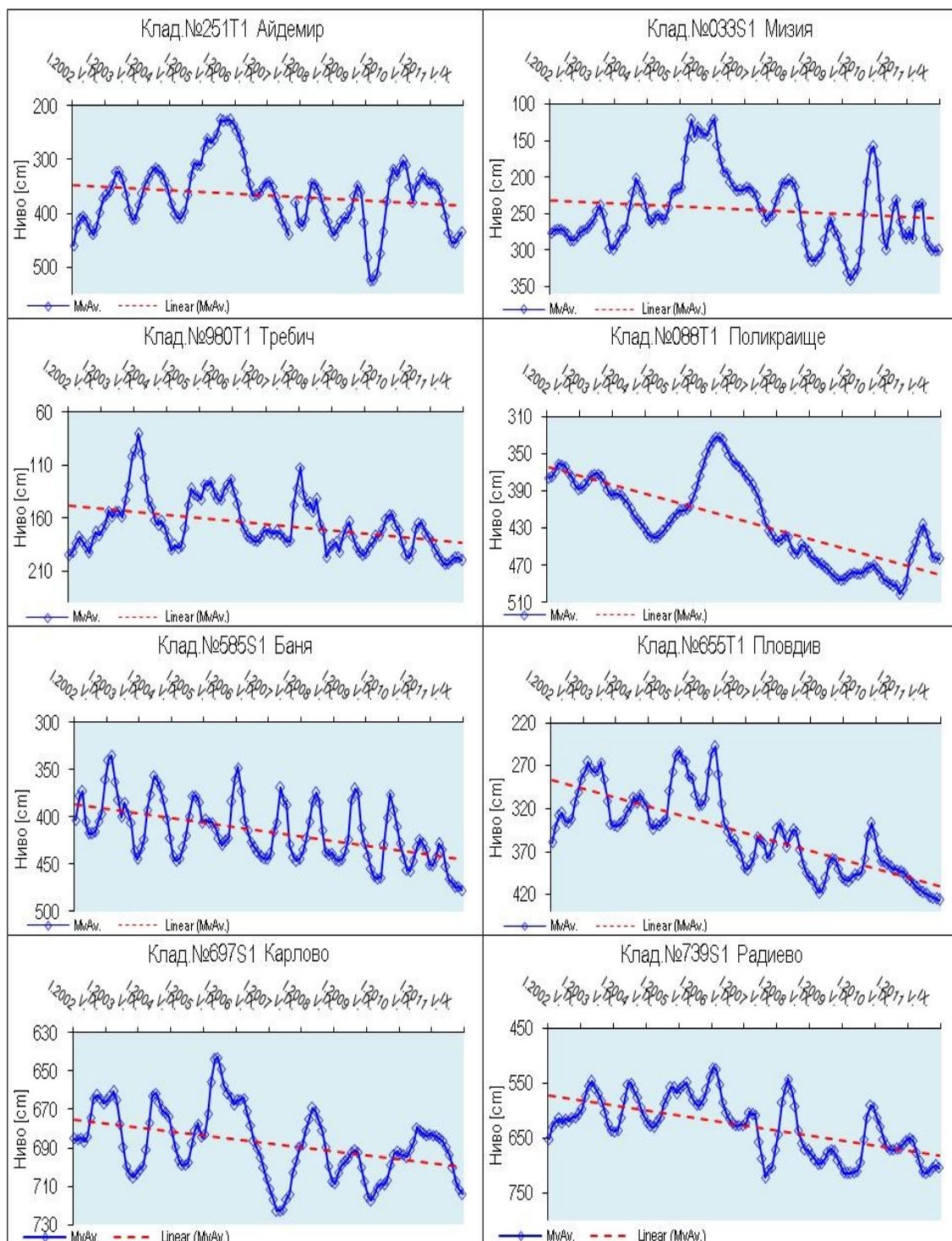
Фиг.36. Отклонения на средномесечните стойности на водните нива,непревишаващи нормите (в %)

В изменението на нивата на подземните води в периода 2002 – 2011 г. бяха установени добре изразени положителни тенденции в 44% от наблюдаваните случаи. Макар и по-слабо изразени такива бяха тенденциите, установени на места в терасите на реките в Северна и Източна България (Дунав, Огоста, Искър и Камчия). По-добре изразени са положителните тенденции в терасите на Струма, Марица и Тунджа, в Софийска, Дупнишка и Сливенска котловина, както и в сарматски водоносен хоризонт и барем-аптски водоносен комплекс на Североизточна България. В малм-валанжски водоносен комплекс на същия район на страната тенденциите бяха преобладаващо положителни (фиг. 4а).

За същия годишен период в 42% от наблюдаваните случаи бяха установени добре изразени отрицателни тенденции на водните нива. Такива тенденции се проявиха на места в терасите на реките Дунав, Скът, Искър, Вит, Янтра, Места, Марица и Факийска, в Кюстендилска, Карловска и Казанлъшка котловина, както и в Горнотракийска низина (фиг. 4б).



Фиг.4а. Положителни тенденции на водните нива в кладенците (2002 – 2011 г.)



Фиг.46. Отрицателни тенденции на водните нива в кладенците (2002 – 2011 г.)

Без добре изразени тенденции в периода 2002 – 2011 г. останаха нивата на подземните води в 14% от наблюдаваните случаи, установени на места в терасите на Дунав, Огоста, Искър,

Тунджа, Софийска котловина, както и на места в барем-аптски водоносен комплекс на Североизточна България.

*Оценката на състоянието на подземните води за 2011 г. е направена на базата на оперативната хидрогеоложка информация от хидрогеоложките наблюдателни пунктове и станции, включени в месечния хидрометеорологичен бюлетин на НИМХ.

Изготвил: доц. д-р Марта Мачкова